

Odpovídá **Martin Zeman**, daňový expert poradenské kanceláře Rödl & Partner

1 Nestihl jsem zaměstnavateli dodat do 15. února všechny podklady pro zpracování daní. Půjdu tím o možnost uplatnit si zvýhodnění za úroky z hypotéky?

Pokud zaměstnanec nestihne zaměstnavatele požádat o roční zúčtování záloh do 15. února, případně pokud v žádosti o roční zúčtování nestal uplatnit některou slevu či odčitatelnou položku, na kterou má nárok, může stále sám podat příznání k dani z příjmů, kde vše uplatní. Nic tedy není ztraceno, poproste zaměstnavatele o vydání Potvrzení o zdanitelných příjmech s tím, že si daňové příznání podáte sám a odčitatelné položky uplatníte.

2 Po mamince zbyla specifická sbírka zvířecích figurek. Netušil jsem, zda má nějakou hodnotu, ale podařilo se mi ji prodat za 80 000 korun. Mám to nějak řešit v daňovém přiznání?

Nemusíte. Příjmy z prodeje movitých věcí, které nebyly zahrnuty do obchodního majetku podnikatele, jsou osvobozeny od daně a neuvádějí se v daňovém přiznání. Při prodeji soukromého movitého majetku zdanění podléhá jen zisk z prodeje aut, letadel či lodí, jejichž majitelem jste byli kratší dobu než rok – takový příjem přiznat musíte, danit budete jen v případě zisku.

3 Do května 2023 jsem byla evidována na úřadě práce. Do zaměstnání jsem nastoupila až od června. Prý se mi vyplatí, když si podám daňové příznání sama. A musím v něm uvést i podporu v nezaměstnanosti?

Ano, podat daňové příznání je pro vás výhodné. Můžete tak uplatnit celou základní slevu na dani (v roce 2023 to je 30 840 korun), mzdová účetní v zaměstnání totiž uplatňuje slevu na poplatníka jen v poměrné výši 2 570 korun za měsíc. Za vás tedy od června do prosince uplatní jen 17 990 korun. S největší pravděpodobností tedy v daňovém přiznání vznikne vratitelný přeplatek. Příjmy z podpory v nezaměstnanosti jsou od daně osvobozeny a v přiznání se neuvádějí.

4 Koupil jsem před lety byt na hypotéku, kterou stále splácím, teď i se svou manželkou. Loni jsem byl na rodičovské s dvouletým synem a žena chodila do práce. Může si úroky z hypotéky uplatnit v daňovém přiznání ona?

V případě, že ve smlouvě o úvěru na financování bytové potřeby figuruje více osob, uplatní odpočet buď jedna z nich, nebo každá rovným dílem. Pokud je tedy manželka vedena v úvěrové smlouvě jako jeden z účastníků, může úroky uplatnit v celé výši ona. Je-li smlouva uzavřena jen na vás, tento postup není možný. Lze se však domluvit s bankou a dodatkem (obvykle zpoplatněným) manželku uvést jako spoludlužníka – pak odpočet využije i ona.

5 Jsme rozvedení a děti máme ve střídavé péči ve čtrnáctidenním režimu. Jak uplatnit daňové zvýhodnění, když u žádného z nás nejsou děti celý kalendářní měsíc?

Daňové zvýhodnění na vyživované dítě může v konkrétním čase uplatnit pouze jeden z rodičů, s nímž dítě žije ve společné domácnosti. V případě, kdy je dítě svěřeno do střídavé péče, je pak na dohodě obou rodičů, kdo v kterém měsíci zvýhodnění uplatní. Rodiče si musejí mezi sebou prohlášením (které přiloží k daňovému přiznáním) potvrdit, kdo bude pro konkrétní období zvýhodnění uplatňovat. V daňovém přiznání musíte uvést takový počet měsíců, aby dohromady u vás obou a u jednoho dítěte nepřesáhlo zvýhodňované období jeden rok. Když se rodiče nedohodnou, výhodu nelze využít.

6 Mohu si uplatnit zvýhodnění na vyživované dítě v případě,

Daňové otázky, na něž čtenáři MF DNES hledali odpovědi

Jak využít zvýhodnění na děti při střídavé péči? Kdy jsou peníze pro Ukrajinu dar a kdy ne? Jak se daní příjem nezletilých? Odborníci odpovídají na nejzajímavější čtenářské dotazy.

že syn nebydlí s námi, ale na internátě? Trvalé bydliště má stále u nás.

Ano, daňové zvýhodnění je možné uplatnit, i pokud je dítě dočasně mimo společnou domácnost – na internátu či na koleji.

7 Na dohodu jsem udělal pro sportovní klub webové stránky. Ve třech různých měsících jsem za práci dostal vždy 8 000 korun, z nichž byla stržena srážková daň. Pokud je uvedu v daňovém přiznání, mohu proti tomuto příjmu uplatnit nějaké výdaje?

Daňové příznání nemá povinnost podávat člověk s příjmy do 50 000 korun. Pokud se tedy nejedná o jediný příjem fyzické osoby, tak pro správnou odpověď na otázku je potřeba vědět, jaká „dohoda“ byla uzavřena. U příjmu z dohody o provedení práce, tedy ze závislé činnosti, si žádné výdaje uplatnit nemůžete.

8 Jsem v důchodu a dostal jsem honorář 9 000 korun, přišel již snížený o strženou daň 1 350 korun. Mohu si honorář zahrnout do daňového přiznání?

Nemůžete, příjmy autorů za příspěvky do novin, časopisů, rozhlasu nebo televize do 10 000 korun měsíčně podléhají pouze srážkové dani a v daňovém přiznání se neuvádějí. To je jiné než například u příjmu z dohody o provedení práce.

Odpovídá **Lukáš Voráček**, daňový poradce ze společnosti BDO

9 Zaměstnavatel mi poskytuje automobil i k soukromým účelům. Prý to ovlivní můj daňový základ. Jak? Používám auto v hodnotě 800 000 korun. Musím si daňové příznání dělat sám, nebo ho za mě vyřeší zaměstnavatel?

Pokud zaměstnavatel poskytne zaměstnanci bezplatně k užívání vůz pro služební i soukromé účely, tak jde o nepeněžní příjem zaměstnance v souvislosti se zaměstnáním, který podléhá zdanění. Nepeněžní příjem se stanoví v hodnotě jedno procento ze vstupní ceny vozidla včetně DPH (0,25 procenta u bezemisních vozidel) za každý započatý kalendářní měsíc, kdy měl zaměstnanec vozidlo k dispozici. U benzinového či naftového vozu se vstupní cenou 800 000 korun odpovídá měsíční nepeněžní příjem zaměstnance částce 8 000 korun. Z ní se vypočte daň ze závislé činnosti, sociální a zdravotní pojištění, které následně sníží běžnou čistou mzdu zaměstnance o přibližně 2 150 až

2 800 korun měsíčně podle výše běžných příjmů ze závislé činnosti.

Takové užívání vozidla neovlivní povinnost zaměstnance podat daňové příznání, jelikož jde o příjem ze zaměstnání zúčtovaný zaměstnavatelem. Zaměstnanec tak mohl do 15. února požádat zaměstnavatele o roční zúčtování daně za uplynulý rok. Pokud to nestihl nebo má povinnost podávat daňové příznání sám, bude příjem již zohledněn v potvrzení o zdanitelných příjmech od zaměstnavatele.

10 Loni jsem několikrát přispěl na zbraně pro Ukrajinu. Někdy přímo, ale také formou nákupu různých předmětů – například trika za 2 000 korun. Mohu si obojí uplatnit jako dar?

skytnutý kupující. To mimo jiné popisuje i web Dárek pro Putina: Za nákup v e-shopu potvrzení o darech nevystavujeme, jelikož je to nákup, nikoli dar.

11 V daňovém přiznání je slevová kolonka 62a o skončené exekuci. Doplatil jsem exekuci v září. Jak mám kolonku vyplnit?

Slevu za zastavenou exekuci může uplatnit pouze oprávněný (věřitel), nikoliv povinný (dlužník). Takže vy ji nevyužijete. Naopak, oprávněnému (věřiteli) u pohledávky do 1 500 korun, která byla vymáhána alespoň tři roky a byla zastavena, náleží náhrada ve výši 30 procent z této neúspěšně vymáhané částky. Tuto náhradu je možné uplatnit právě ve formě slevy na dani za zastavenou exekuci. Maximální sleva na jednu pohledávku činí 450 korun a lze ji využít pouze ve zdaňovacím období, v němž byla náhrada přiznána – do dalších ji nelze přenést.

12 Babička se přestěhovala k mým rodičům a mně darovala družstevní byt, v němž dlouhá léta žila (převedla na mne podíl v bytovém družstvu). Rok jsem v bytě bydlel, teď chci podíl prodat. Mohu v rámci časového testu uplatnit babičkou odbydlou léta, i když jsem podíl nezdedil, ale byl mi darován?

Osvobození od daně z příjmů fyzických osob při prodeji podílu v bytovém družstvu je možné uplatnit po splnění časového testu: doba mezi nabytím družstevního podílu a jeho převodem musí být delší než pět let. Při darování družstevního podílu zákon neumožňuje převzít léta odbydlou babičkou, jako by tomu bylo u darování nemovitosti v osobním vlastnictví. Odbydlý čas se u družstevního podílu přebírá pouze při nabytí podílu v rámci dědického řízení.

13 Můj desetiletý syn účinkoval v reklamě, v roce 2023 si tak vydělal 32 000 korun. Jak to vyřešit daňově? Přičte se tato částka k mým příjmům?

Daňové povinnosti fyzických osob nejsou omezeny jejich věkem. Jelikož se jedná o příjem syna, nikoliv jeho zákonného zástupce, částka se k příjmům rodiče nepřičte.

Děti mladší 15 let mohou za stanovených podmínek vykonávat uměleckou, kulturní, reklamní a sportovní činnost. Příjmy z ní pak podléhají dani. U dítěte šlo zřejmě o příležitostný příjem, a proto se bude danit v kategorii takzvaných ostatních příjmů. Za rok 2023 je možné od daně osvobodit příležitostně příjmy do 30 000 korun, přičemž tento limit v konkrétním případě splněný není. Nicméně poplatníci nemají povinnost podávat daňové přiznání, pokud jejich zdanitelné příjmy nepřesahují ročně 50 000 korun. Jestliže syn tuto podmínku splnil, nemusí podávat daňové přiznání.

Pro úplnost: kdyby vznikla nezletilému dítěti povinnost podat daňové přiznání, podal by je a podepsal jeho zákonný zástupce.

Odpovídá **Tomáš Slavík**, daňový poradce ze společnosti SLUTO

14 Koupil jsem dům na hypotéku. Abych si snížil náklady, rozhodl jsem se jeho část (bývalý výmínek) pronajímat. Nájemné přiznávám jako příjem podle § 9, výdaje uplatňuji paušální. Mohu jako odčitatelnou položku uvést celou hypoteční splátku na dům?

Nikoli, odpočet úroků můžete uplatnit jen z úvěru na nemovitost, kterou využíváte vy či vaši rodinní příslušníci k naplnění svých bytových potřeb. A to v poměrné výši podle části domu, která slouží pro vaše bydlení.

15 Ubytovávám ukrajinskou rodinu a dostával jsem příspěvek na solidární domácnost. Je to zdanitelný příjem? A počítá se do limitu pro získání bonusu na vyživované dítě?

Tento příspěvek je osvobozeným příjmem, není třeba jej uvádět do daňového přiznání. Do limitu pro získání bonusu na děti (v roce 2023 byl 103 800, roku 2024 je 113 400 korun) se osvobozené příjmy nezahrnují.

16 Má dcera studuje a není jí ještě 26 let. Mohu si na ni uplatnit zvýhodnění na vyživované dítě, i když se vydala? Její manžel je také student, slevu na vyživovanou manželku využívat nebude. Je rozhodující, s kým dcera žije ve společné domácnosti. Pokud s rodiči, nárok na daňové zvýhodnění bude mít rodič, když s manželem, tak on. To, že manžel nemá dostatečný příjem, není rozhodující. Pokud by s rodiči žili oba manželé, jeden z rodičů dcery si může daňové zvýhodnění uplatnit.

17 Podnikám, pracuji pro tři české firmy jako IT specialista. Má práce mi umožňuje stálý home office, takže dlouhodobě žiji v zahraničí. V ČR však mám trvalé bydliště, bankovní účty, hraším zde zdravotní i sociální pojištění, firmy mi platí v korunách. Mohu zůstat daňovým rezidentem v ČR, když v zemi pobytu nevydělávám?

Obávám se, že v tomto případě nemůžete. Nejpozději při posuzování kritéria daňové rezidentury obvyklého zdržování (nad 183 dní v kalendářním roce) bude daňová rezidentura určena v zahraničí – avšak vždy záleží také na smlouvě o zamezení dvojímu zdanění s příslušnou zemí. Doporučuji obrátit se na daňového poradce.

18 Mohu si uplatnit jako odčitatelnou položku náklady na jazykový kurz? Hradil jsem si ho sám. Pracuji v obchodní společnosti a jazykové znalosti jsem si potřeboval rozšířit, abych mohl zůstat na současné pozici.

Pokud jde o nezdanitelnou část základu daně za zkoušky ověřující výsledky dalšího vzdělávání, vztahuje se pouze na zkoušky profesní kvalifikace uvedené na www.narodnikvalifikace.cz. A pozor: jde pouze o úhradu zkoušky, nikoli kurzu! Výdaje jako zaměstnanec uplatnit nemůžete. Pokud byste byl podnikatel a prokázal, že jazykové zdokonalení potřebujete pro dosažení a udržení zisku, mohl byste peníze za zkoušky i za kurz zahrnout do nákladů.

Daňový kalendář

BEZ DAŇOVÉHO PORADCE
papírové formuláře –
týká se příjmů podle § 6, 9 a 10

2. dubna
termín pro odevzdání daňového příznání a doplacení daně

2. května
do tohoto data by vám finanční úřad měl odeslat přeplatek, máte-li ho
daňové příznání elektronicky

2. května
termín pro odevzdání daňového příznání a doplacení daně, lhůta není třeba předem nijak oznamovat

1. června
do tohoto data by vám finanční úřad měl odeslat přeplatek, máte-li ho
S DAŇOVÝM PORADCEM

2. dubna
ti, kdo mají daňový přeplatek, mohou podat daňové příznání s poradcem v tomto termínu, pak mohou očekávat vrácení přeplatku dříve – začátkem května

1. července
nejzazší termín pro odevzdání daňového příznání a doplacení daně, není třeba předem finančnímu úřadu dokládat plnou moc daňovému poradci, tu lze dodat současně s růžovými formuláři

1. srpna
do tohoto data by vám finanční úřad měl odeslat přeplatek, máte-li ho

Slevy na dani

O slevy si přímo snižujete vypočtenou daň – ušetříte tedy celou uvedenou částku. Nemůžete však jít do minusu a doufat, že vám stát vyplatí něco navíc, v nejlepším případě neplatíte žádnou daň.

Na sebe (na poplatníka)	30 840 Kč/rok
Na vyživovanou manželku	2 070 Kč/měs.
Na studenta (poplatník je student)	335 Kč/měs.
Školkovně	až 17 300 Kč/rok/dítě
Zdravotně postižení:	
Invalidní 1. a 2. stupně	210 Kč/měs.
Invalidní 3. stupně	420 Kč/měs.
ZTP/P	1 345 Kč/měs.

Zvýhodnění na děti

Neříká se mu sleva, protože je ještě výhodnější. Pracující rodič (v roce 2023 s ročním příjmem minimálně 103 800 korun) může díky zvýhodnění získat takzvaný bonus.

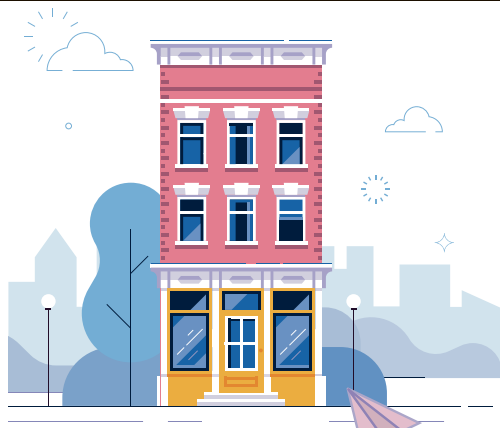
1. dítě	1 267 Kč/měs.; 15 204 Kč/rok
2. dítě	1 860 Kč/měs.; 22 320 Kč/rok
3. a další dítě	2 320 Kč/měs.; 27 840 Kč/rok
dítě ZTP/P	dvojnásobek uvedeného

Kam zaplatit daň z příjmů

Daň zaplatte nejlépe bankovním převodem. Číslo 721 značí, že jde o daň z příjmů, za pomlčkou pak následuje číslo úřadu podle kraje. Variabilním symbolem je IČ podnikatele nebo rodné číslo bez lomítka.

Finanční úřad pro kraj	účet
Praha	721-77628031/0710
Středočeský kraj	721-77628111/0710
Jihočeský kraj	721-77627231/0710
Plzeňský kraj	721-77627311/0710
Karlovarský kraj	721-77629341/0710
Ústecký kraj	721-77621411/0710
Liberecký kraj	721-77628461/0710
Královéhradecký kraj	721-77626511/0710
Pardubický kraj	721-77622561/0710
Kraj Vysočina	721-67626681/0710
Jihomoravský kraj	721-77628621/0710
Olomoucký kraj	721-47623811/0710
Moravskoslezský kraj	721-77621761/0710
Zlínský kraj	721-47620661/0710

Platit můžete i složenkou typu A či přímo na pokladně finančního úřadu (jen u vybraných poboček), vězte však, že bankovní převod je nejjednodušší a velmi rychlá varianta.



„Daňové povinnosti fyzických osob nejsou omezeny jejich věkem. Pokud vznikne povinnost platit daň z příjmů dítěti, příznání za něj podává a podepisuje jeho zákonný zástupce.“

Lukáš Voráček,
daňový poradce společnosti BDO



„I u příjmů osvobozených od daně pro vás mohou vyplývat zákonné povinnosti. Pokud jsou takové příjmy vyšší než pět milionů korun, je třeba o nich podat oznámení finančnímu úřadu. Nejčastěji jde o dary, dědictví, výhry v loteriích či příjmy z prodeje movitých věcí nebo cenných papírů. Oznamovat se nemusí příjmy z prodeje nemovitých věcí, které jsou evidovány v katastru nemovitostí.“

Tomáš Slavík,
finanční poradce společnosti SLUTO



„Pokud ukončíte zaměstnání a zahájíte činnost jako OSVČ, můžete se k paušální dani přihlásit i v průběhu roku. Nebudete na konci roku podávat daňové příznání, ale nebudete mít možnost uplatnit slevy na dani.“

Blanka Marková,
daňová poradkyně Ekof.cz



„Změna, která ovlivní daňové příznání studentů od 1. ledna 2024, spočívá v úplném zrušení slevy na studenta. V důsledku toho jsou studující odkázáni pouze na běžné daňové odpočty a zvýhodnění.“

Martin Zeman,
daňový expert poradenské kanceláře Rödl & Partner



Jak podat daňové příznání elektronicky

TI, kdo si přivydělávají jinak než podnikáním, mohou podat papírové daňové příznání - zaslat je poštou či odnést do podatelny finančního úřadu osobně. Časově je však výhodnější poslat růžové formuláře elektronicky. Ti, kdo podnikají, to dokonce mají povinné.

Daňové příznání je třeba podat v předepsaném formátu XML, nejjednodušší tak je využít portálu Mojedane.cz, vyplnit formuláře přímo tam a rovnou i odeslat. Podmínkou je přihlášení ověřeným způsobem. Pozor, portál vás nejprve nechá vyplnit celé daňové příznání a přihlášení bude vyžadovat až při odeslání! Způsobů existuje několik, asi nejsnazší je zvolit bankovní identitu (využíváte-li internetového bankovníctví či aplikace banky v chytrém telefonu), eObčanek či mobilní aplikaci Mobilní klíč eGovernmentu.

Jak se na portále Mojedane.cz orientovat?

Zvolte Elektronická podání pro Finanční správu - Elektronické formuláře - Výběr elektronického formuláře - Daň z příjmů fyzických osob - Daň z příjmů fyzických osob - od roku 2021 včetně.

A můžete začít vyplňovat. Mějte připraveny všechny přílohy naskenované (ideálně ve formátech pdf nebo jpg), abyste je mohli v pravou chvíli snadno připojit k formuláři. Na konci potom nezapomeňte vyplnit žádost o vrácení přeplatku, pokud ho máte.

Než kliknete na „odeslat formulář“, pro jistotu zadejte „další volby“ (vpravo nahoře) a uložte si rozpracovanou verzi. Kdyby „to spadlo“, nebudete muset vymýšlet obsah jednotlivých kolonek znovu.

Kdo musí podávat daňové příznání a koho se růžové formuláře netýkají

ANO

- Jste zaměstnaní, ale vaše ostatní výděly, například z pronájmu, přesáhly 20 000 korun ročně.
- Máte jednoho hlavního zaměstnavatele a současně ve stejném období i jiné příjmy ze závislé činnosti – nejčastěji dohoda o pracovní činnosti nebo dohoda o provedení práce, jestliže je daň z nich daní zálohovou.
- Nejste zaměstnaní a máte příjem z podnikání, pronájmu či z takzvaných ostatních činností vyšší než 50 000 korun za rok. Týká se to například důchodců, studentů, lidí na rodičovské.
- Vykazujete ztrátu z podnikání a budete si o ni chtít zvýšit výdaje v následujícím období.
- Dostáváte příjmy ze zahraničí a zároveň i z činnosti v tuzemsku.
- Jste-li OSVČ, v roce 2023 jste neměli příjmy z této činnosti (respektive neměli jste příjmy převyšující hranici 50 000 korun, takže nemáte povinnost podávat příznání) a nemáte ani žádné jiné, oznámte to správci daně podáním nulového příznání nebo alespoň prohlášením, že jste loni neměli žádné zdanitelné příjmy.
- Dostali jste dar hodnotnější než 15 000 korun od někoho nepřibuzného.
- Vyhráli jste v loterii více než milion korun.
- Obdrželi jste pojistné plnění, které je náhradou mzdy (například u pracovního úrazu).
- Máte příjmy z prodeje cenných papírů, které jste vlastnili kratší dobu než tři roky.
- Vypověděli jste předčasně penzijní připojištění nebo životní pojistku, které jste si uplatňovali v odpočtech.
- Máte příjem z prodeje nemovitostí, jež jste koupili do roku 2020 a vlastnili je méně než pět let (u nemovitosti koupených od roku 2021 bude hranice 10 let) nebo v nich nebydleli ani dva roky.
- Máte příjmy z prodeje aut, lodí, letadel, které jste nevlastnili ani rok.

NE

- Jste pouze zaměstnaní. I když uplatňujete úroky z hypotéky, dary charitě, platby životního pojištění – to za vás vyřeší zaměstnavatel, jestliže jste mu dali potvrzení. Pokud jste to nestihli do 15. února, můžete si podat daňové příznání sami a slevy uplatnit.
 - Máte-li jen příjmy z více zaměstnání za sebou, můžete požádat svého posledního zaměstnavatele o provedení ročního zúčtování záloh, musíte mu však dodat potvrzení o zdanitelných příjmech od předchozích zaměstnavatelů.
 - Nemáte příjmy nebo jen ty, které jsou od daně osvobozené (například podpora v nezaměstnanosti, rodičovská, výživné, nemocenská, stipendium a pojistná plnění, která se netýkají náhrady mzdy).
 - Máte kromě zaměstnání jen příjmy do 20 000 korun za rok nebo příležitostné příjmy (§ 10) do 30 000 korun za rok.
 - Máte výděly daněné sražkovou daní (dividendy, podíly na zisku, úroky z vkladů, dohody o provedení práce do 10 000 korun měsíčně, honoráře za příspěvky do médií do 10 000 korun za měsíc...).
 - Vaše příjmy jsou pouze ze závislé činnosti v zahraničí, které jsou vyňaty ze zdanění v ČR.
 - Dědili jste po někom. Nebo jste dostali dar od příbuzných – výše tohoto daru není rozhodující.
 - Vyhráli jste v loterii částku do milionu korun.
 - Máte příjem z prodeje nemovitostí, které jste koupili do roku 2020 a vlastnili je alespoň pět let (nemovitosti koupené od roku 2021 dále je třeba vlastnit déle než deset let) nebo v nich bydleli alespoň dva roky.
 - Máte příjmy z prodeje aut, lodí, letadel, jež jste vlastnili déle než rok.
 - Dostali jste pojistné plnění, které není náhradou mzdy – třeba peníze z havarijního či úrazového pojištění.
- Přehled je jen základní, v případě pochybností se obraťte na daňového poradce.

Odečitatelné položky – nejsou to přímo slevy z daně, ale i tak díky nim můžete ušetřit

O to, co zaplatíte v podporovaných oblastech (zajištění na stáří, pořízení bydlení, charitativní pomoc, povinné vzdělávání...), vám stát dovolí snížit si daňový základ. Daň tak budete vypočítávat z nižší částky, tudíž bude menší. Ušetříte tak 15 procent (sazba daně) x částka, kterou jste zaplatili (věnovali, naspořili...). Výrazně to může pomoci těm, kdo mají základ daně vyšší než 1 935 552 korun, potom se mohou zcela vyhnout progresivní sazbě daně.

Dobročinné dary a dárcovství krve

Odečíst můžete minimálně 1 000 korun, maximálně 15 procent daňového základu. Jde o klasické dary na charitu, ale třeba i dětským oddílům, sportovním klubům, obcím... Potřebujete potvrzení od příjemce daru. U darování krve se jeden odběr počítá jako dar 3 000 korun, darování kostní dřeně je jako dar 20 000 korun, stejně jako darování jiného orgánu od žijícího dárce – třeba ledviny.

Ušetříte: 15 procent z darované částky

Úroky z úvěrů na bydlení

Úroky z hypoték a ze stavebního spoření. Daňový základ lze snížit maximálně o 25 000 korun za měsíc (300 000 ročně), pokud jste úvěr sjednali do konce roku 2020. Jestliže jste smlouvu uzavřeli v roce 2021 či později, pak o 12 500 korun (150 000 za rok). Potvrzení o zaplacených úrocích dostanete od banky.

Ušetříte: 15 procent ze zaplacených úroků, maximálně 45 000 korun (22 500 korun u úvěrů sjednaných v roce 2021 a později)

Životní pojištění

Ročně se dá odečíst max. 24 000 korun ze zaplaceného pojistného, případný příspěvek zaměstnavatele se do tohoto limitu nepočítá. Smlouvu je třeba mít alespoň pět let a nevyovědět ji dřív než v 60

letech věku. Potvrzení zašle pojišťovna.

Ušetříte: až 3 600 korun

Penzijní připojištění a doplňkové penzijní spoření

Odečíst jde max. 24 000 korun ročně, nutně je přitom naspořit vlastními silami (nezapočítává se případný příspěvek zaměstnavatele) 36 000 korun (první 12 000 zakládá nárok na státní příspěvek, až pak je možný odpočet). Smlouvu je třeba mít aspoň pět let a nevyovědět ji dřív než v 60 letech. Potvrzení dostanete od penzijní společnosti.

Ušetříte: až 3 600 korun

Odborové příspěvky

Je možné si odečíst až 3 000 korun ročně. Potvrzení dostanete od odborové organizace. Od roku 2024 je úleva zrušena.

Ušetříte: až 450 korun

Zkoušky z dalšího odborného vzdělávání

Lze odečíst až 10 000 korun za rok (zdravotně postižení 13 000, nebo 15 000 korun podle stupně postižení). Předem konzultujte s poradci, zda se úleva týká právě vás, podmínky totiž nejsou stanoveny. Od roku 2024 je úleva zrušena.

Ušetříte: až 1 500 korun (postižení 1 950, nebo 2 250 korun)

Seriózní MF DNES
Daně za rok 2023

- 13. 2.** novinky a daňové příznání pro zaměstnance
- 20. 2.** příjmy z pronájmu a ostatními příjmy, jak na papírové formuláře
- 27. 2.** příjmy z podnikání, účetní pravidla, jak na formuláře na internetu
- 26. 3.** rady na poslední chvíli, otázky a odpovědi
- 9. 4.** přehledy sociálního a zdravotního pojištění